

Проверка пройденного

1. 1

2. 3

3. 1

4. 4

5. 42

6. АВБ

Консультация 5.

Российская Федерация

Население

В КИМе вопросам про
население посвящены задания
№ 7, 8, 9 17

При выполнении заданий вам нужно
знать основные определения, уметь
читать схемы и карты.

ПЛОТНОСТЬ НАСЕЛЕНИЯ

Масштаб 1: 30 000 000



КРУПНЕЙШИЕ ГОРОДСКИЕ АГЛОМЕРАЦИИ



В КИМе – задание № 7 – особенности населения России

В каком из перечисленных регионов России средняя плотность населения наибольшая?

- 1) Приморский край
- 2) Амурская область
- 3) Вологодская область
- 4) Краснодарский край

В какой из перечисленных областей средняя плотность населения наименьшая?

- 1) Архангельская
- 2) Нижегородская
- 3) Новосибирская
- 4) Саратовская

Понятийный аппарат

Урбанизация

увеличение роли городов и городского населения

Миграция

перемещение населения из одного места проживания в другое

Эмиграция

выезд из страны

Иммиграция

въезд в страну

Воспроизводство
населения

процесс непрерывно смены поколений за счет процессов рождаемости и смертности

Понятийный аппарат

Естественный
прирост

разность между числом родившихся и числом умерших за определенный период

Механический
прирост

разность между числом прибывших на определенную территорию и числом выбывших за ее пределы за определенный срок

В КИМе – задание № 8 – чтение таблицы или диаграммы



В каком году из перечисленных на постоянное место жительства в Россию из других стран въехало **наименьшее** число людей?

- 1) 2009 г. 2) 2010 г. 3) 2011 г. 4) 2012 г.

В каком году из указанных ниже было зафиксировано наименьшее число эмигрантов?

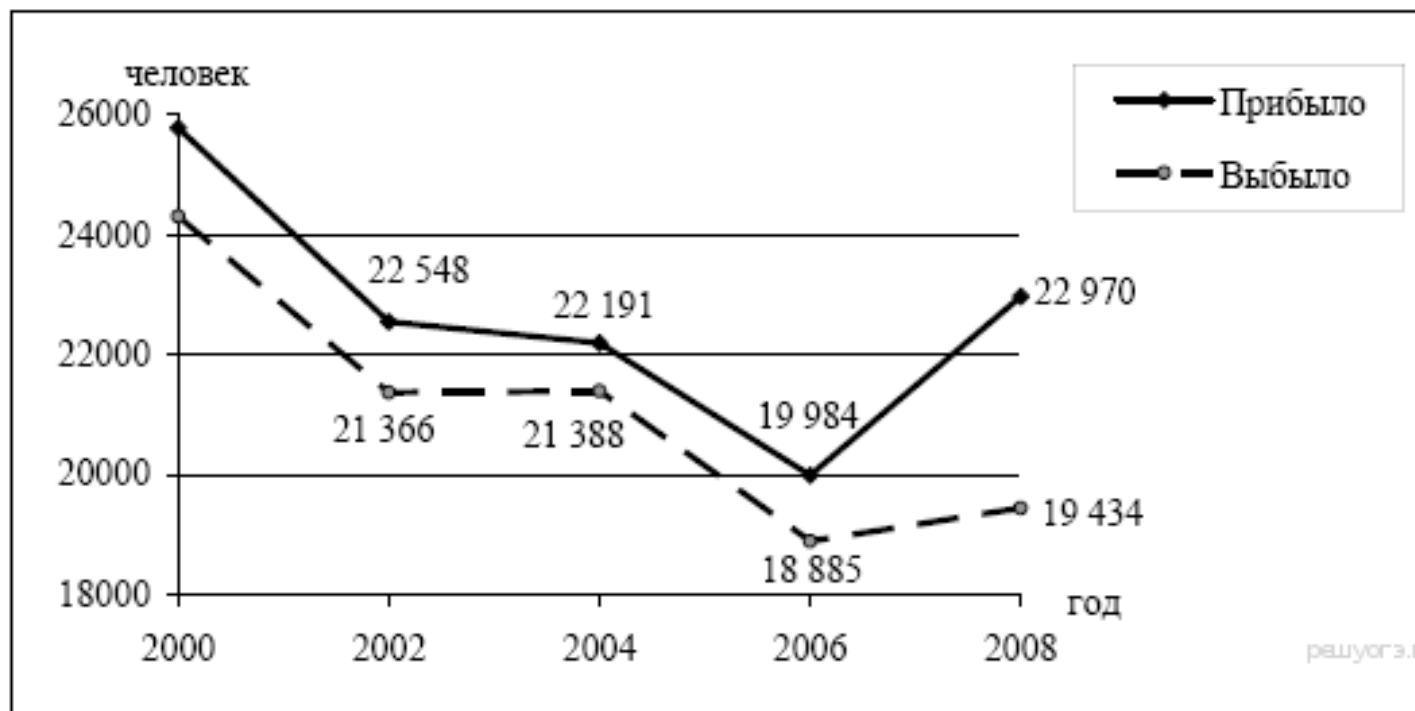
**Международная миграция населения в России
(человек)**

Годы	1994	1998	2002	2006
Прибыло	1 355 335	999 657	682 754	670 191
Выбыло	1 097 016	944 053	729 910	704 044

- 1. 1994 г.
- 2. 1998 г.
- 3. 2002 г.
- 4. 2006 г.

За какой период времени в Тверской области произошло сокращение числа прибывших и увеличение числа выбывших?

Общие итоги миграции населения в Тверской области в 2000–2008 гг.
(человек)



1. 2000 – 2002 гг.

2. 2002 – 2004 гг.

3. 2004 – 2006 гг.

4. 2006 – 2008 гг.

В КИМе – задание № 9 – вопросы на
определение показателей

Естественный прирост = Рождаемость – Смертность

Миграционный прирост = Иммиграция – Эмиграция

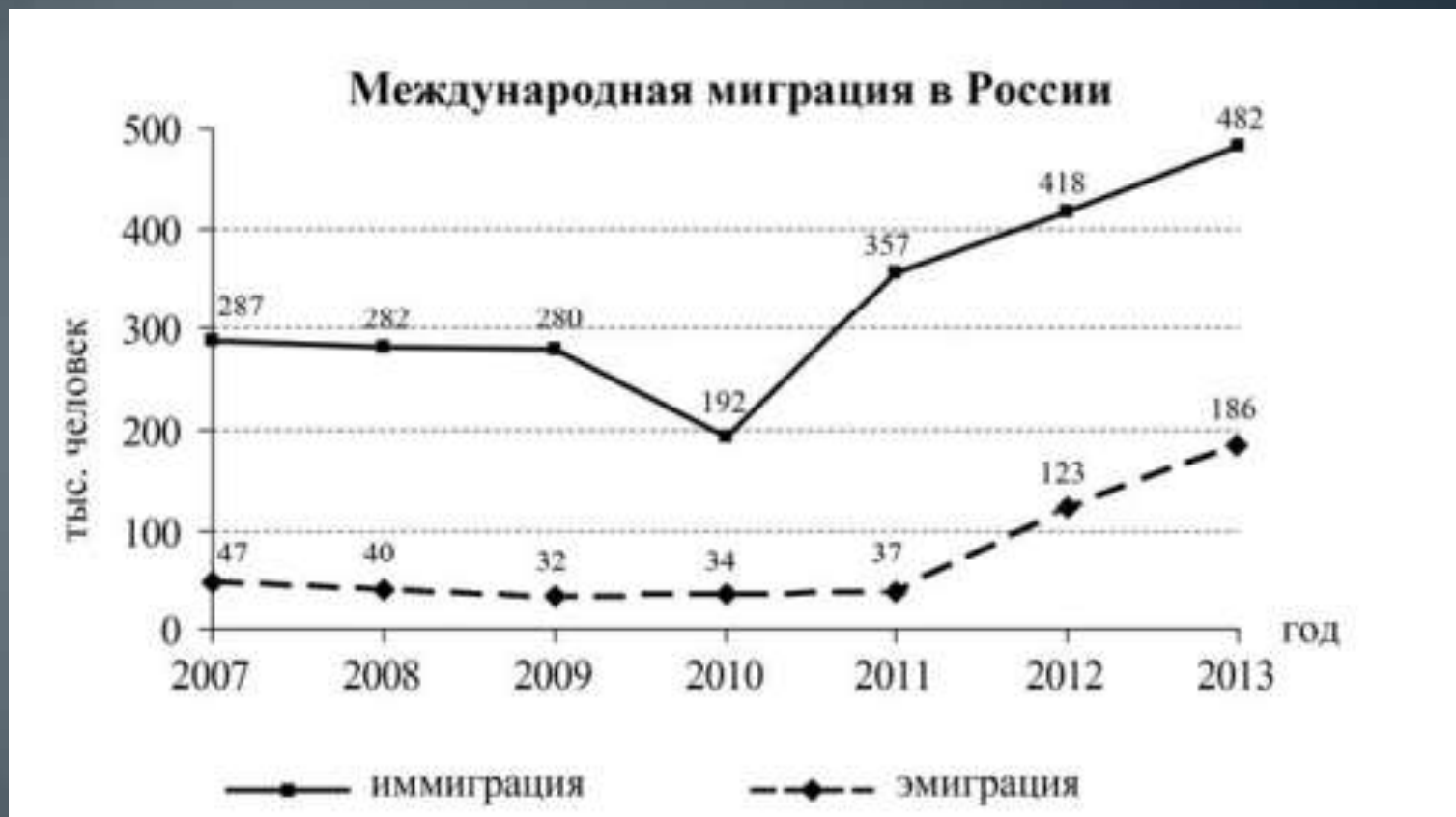
Общий прирост населения = Миграционный
прирост + Естественный прирост

Естественный прирост = Общий прирост населения
- Миграционный прирост

Миграционный прирост = Общий прирост
населения – Естественный прирост

Плотность населения = Численность населения /
площадь территории

Определите величину миграционного прироста населения России в 2013 году. Ответ запишите в виде числа.



Ответ: **296** тыс. человек

Определите миграционный прирост населения в Астраханской области в 2009 г. Ответ запишите в виде числа.

Изменение численности населения Астраханской области в 2007–2010 гг.

Показатель	2007 г.	2008 г.	2009 г.	2010 г.
Общий прирост населения за год, человек	6747	4367	1872	-381
Естественный прирост населения за год, человек	-615	561	820	671

Ответ: 1052 тыс. человек

Задание № 9

- Определите густоту сети железных дорог в Республике Хакасия в 2010 г. Полученный результат округлите до

Регион	Площадь территории, тыс. км ²	Эксплуатационная длина железнодорожных путей общего пользования, км			
		1995 г.	2000 г.	2005 г.	2010 г.
Омская область	141,1	888	775	752	752
<u>Республика Хакасия</u>	<u>61,6</u>	643	642	667	<u>667</u>
Томская область	314,4	344	346	346	346
Кемеровская область	95,7	1791	1728	1685	1685

Густота ж/д дорог = длина пути/площадь территории

$$\text{Густота ж/д дорог} = 667/61,6 = 10,8 = 11$$

В КИМе – задание № 13 – существенные признаки географических объектов и явлений

В каком из перечисленных высказываний содержится информация о воспроизводстве населения в республике Башкортостан?

1. Доля сельского населения в общей численности населения республики на 1 января 2011 г. составляла примерно 40 %
2. В январе – сентябре 2011 г. число выбывших за пределы республики составило 25,3 тыс.чел., а число прибывших на ПМЖ в республику – 21,5 тыс.чел.
3. За январь – сентябрь 2011 г. в республике родилось 41 708 чел., а умер 41 401 человек.
4. Численность населения в республике на 1 января 2011 г. составила 4066 тыс.человек.

В каком из перечисленных высказываний содержится информация о процессе урбанизации?

- 1) По итогам Всероссийской переписи населения 2010 г. средний возраст жителей страны составил 39 лет (в 2002 г. — 37,7 лет).
- 2) В Центральном федеральном округе средняя плотность населения наибольшая в России и составляет 57 человек на 1 км².
- 3) В 2009 г. в Москве возраст каждого пятого москвича старше трудоспособного, это около 24 % от общего числа жителей в городе.
- 4) По данным Всероссийских переписей населения, в 2002 г. городское население России составляло 73 % от общего числа россиян, а в 2010 г. — уже 74 %.

В каком из высказываний содержится информация о режиме реки?

- 1) Длина реки Дон составляет 1950 км, русло извилистое, сложное для навигации кораблей.
- 2) Правый берег реки Дон — крутой, обрывистый, левый — более пологий.
- 3) Зимой Дон покрыт ледовой коркой, вода замерзает в период с конца ноября до начала декабря, и держится до конца марта.
- 4) Река Дон берёт начало недалеко от г. Новомосковск; исток — ручей Урванка, находится на севере Среднерусской возвышенности.

В КИМе – задание № 17 – размещение населения

Расположите перечисленные города в порядке увеличения в них численности населения. Запишите получившуюся последовательность цифр.

1. Липецк
2. Новосибирск
3. Псков



КРУПНЕЙШИЕ ГОРОДСКИЕ АГЛОМЕРАЦИИ



* Города с числом жителей от 50 тыс. до 100 тыс. человек



В КИМе – задание № 17 – размещение населения

Расположите перечисленные города в порядке увеличения в них численности населения. Запишите получившуюся последовательность цифр.

1. Липецк
2. Новосибирск
3. Псков

312

Расположите перечисленные города в порядке увеличения в них численности населения.

Запишите получившуюся последовательность цифр.

1. Тула
2. Казань
3. Норильск

312

Задание 16 – географические объекты и явления (соленость и температуру в горах)

- Определите ~~долю городского населения~~ в % от общей численности населения Северо-Западного федерального округа, если известно, что численность его населения на 1 января 2013 г. составляла 13 718 994 человек, из которых горожан – 11 498 212.

Полученный результат округлите до целого числа.

СОСТАВЛЯЕМ ПРОПОРЦИЮ

13 718 994 – 100%

11 498 212 - X

$$X = \frac{11\,498\,212 \times 100}{13\,718\,994} = 84 \%$$